

工 事 管 理 デ ー タ ベ ース

リ フ ォ ー ム 名 人

Version 6.2

バージョンアップ項目

発行元 : 株式会社ダンゴネット 開発部
発行日 : 2014年02月18日
最終改定日 : 2014年03月14日



目次

1. お知らせ	1
1-1. 「Windows 8.1」「Windows Server 2012 R2」への対応について	1
1-2. 弊社製品における「Windows XP」のサポート終了について	2
1-3. 消費税一括変更ツールのご提供を予定しております。	2
2. 消費税設定に関する追加・変更	3
2-1. 期間を持たせた消費税率の設定	3
2-2. 日付を基準に判断して消費税率を変更	3
2-3. ファイル出力／一覧表出力に「原価消費税率」と「明細消費税率」を追加	5
2-4. 税率別に小計欄を表示した帳票	6
2-5. 工事発注明細に税率を表示	6
3. その他の機能追加・変更	7
3-1. データ項目の検索	7
3-2. 工事本体の「工事完了日」と各摘要欄の「工事完了日」の反映動作を変更	7
3-3. マスター管理に「警告リセット」ボタンを設置	8
3-4. メインメニューに「マニュアル」ボタンを設置	8
3-5. 解除コード入力後にソフトを起動する	8
4. 不具合の修正	9

1. お知らせ

1-1. 「Windows 8.1」「Windows Sever 2012 R2」への対応について

『リフォーム名人』の動作環境に「Windows 8.1」と「Windows Server 2012 R2」が加わりました。

Windows 8に対応しているリフォーム名人 6.1.1以降のバージョンは、Windows 8.1並びに Windows Sever 2012 R2 環境下で引き続きご利用いただけることを弊社検証環境で確認しました。

OS	対応	SP要件
Windows XP		
Home	○	SP3以上
Professional	○	
Professional x64	×	
Windows Vista		
Home Basic	32bit 64bit ×	SP2以上
Home Premium	32bit 64bit ×	
Business	32bit 64bit ×	
Ultimate	32bit 64bit ×	
	32bit 64bit ×	
Windows 7		
Home Premium	32bit 64bit ○	SP1以上
Professional	32bit 64bit ○	
Ultimate	32bit 64bit ○	
	32bit 64bit ○	
Windows 8 / Windows 8.1		
—	32bit 64bit ○	無し
Pro	32bit 64bit ○	
RT	×	
	32bit 64bit ○	

OS	対応	SP要件
Windows Server 2003		
Standard	32bit 64bit ○ ×	SP2以上
Windows Server 2003 R2		
Standard	32bit 64bit ○ ×	SP2以上
Windows Server 2008		
Standard	32bit 64bit ○ ×	SP2以上
Windows Server 2008 R2		
Standard	○	SP1以上
Windows Server 2012		
Standard	○	無し
Windows Server 2012 R2		
Standard	○	無し

※一覧にないOSやOSのエディションは動作確認を行っていない為、動作を保証することができません。

※一覧にないOSやOSのエディションは動作確認を行っていない為、動作を保証することができません。

【注意事項】

リフォーム名人を Windows 8や Windows 8.1 にインストールするためにはバージョン 6.1.1 以降のパッケージ CD が必要です。リフォーム名人を購入した時期が 2013 年 1 月 23 日以前でバージョン 6.1.1 以降の CD をお持ちでないメンテナンス会員様には、リフォーム名人 6.2 (※ご申請時点の最新バージョン) の CD を無償で提供いたします。

＜リフォーム名人 6.2 パッケージ CD のご請求先＞

以下のアドレス宛てに電子メールでご請求ください。



support@dangonet.co.jp

本文に

「①貴社名」

「②ご担当者様名」

「③リフォーム名人 6.2 パッケージ CD ご希望の旨」

をご記入の上お申し付けください。

※1. お申込は、1 社様 1 枚限りとさせていただきます。※紛失時の再発行は、有償対応となります。

※2. ご登録いただいております住所、電話番号に変更がある場合はお知らせください。

※3. CD は、お申込頂いてから手配し順次発送いたしますので、地域によっては 10 日程度かかります。

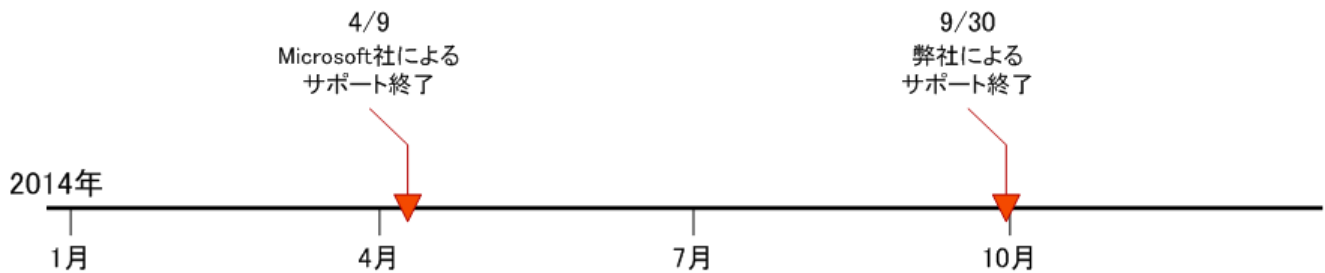
お申込後 2 週間程経過してもお手元に CD が届かない場合は、お手数ですが弊社までご確認ください。

1-2. 弊社製品における「Windows XP」のサポート終了について

2014 年 04 月 09 日（水）、マイクロソフト社による「Windows XP」のサポートが終了します。

これに伴い、Windows XP 環境下における弊社の現行製品、販売終了製品および新製品のお問い合わせについてサポート対応業務を終了致します。

誠に勝手ながら、弊社のサポートは 2014 年 09 月 30 日（火）をもって終了させていただきます。
何卒、ご理解ご了承くださいますようお願いいたします。



1-3. 消費税一括変更ツールのご提供を予定しております。

2014 年 04 月 01（火）から、消費税率が「8%」に引き上げられることが決定しました。また、後に「10%」まで引き上げられることが予定されています。

そのため弊社では、リフォーム名人に登録した未請求の工事案件に対して消費税を変更するツール「消費税一括変更ツール for リフォーム名人」の提供を予定しております。

2014 年 3 月上旬頃に弊社 HP「カスタマーサービス」(<http://sv10.dangonet.co.jp/dangonet/>) で提供することを目指し、現在のところ開発中の状況であることを事前にお知らせします。

2. 消費税設定に関する追加・変更

2-1. 期間を持たせた消費税率の設定

マスター管理の自動計算設定「消費税率」において、税率と適用期間のデータを持たせることができるようになりました。

マスターデータ登録画面

登録情報
 会社名: タンゴネット株式会社
 〒: 180-0022
 住所: 東京都武蔵野市境
 ビル名: タンゴビル
 TEL: 0422-60-3100 FAX: 0422-53-3101
 代表者名: 岡子 一郎

自動計算設定
 消費税率: 5 % 設定
 標準諸経費率: 10 %
 消費税計算: 切り捨て
 摘要金額計算: 切り捨て

消費税率設定画面

税率	適用期間
8 %	89/04/01 ~ 97/03/31
5 %	97/04/01 ~ 14/03/31
8 %	14/04/01 ~ 15/09/30
10 %	15/10/01 ~

2-2. 日付を基準に判断して消費税率を変更

以下に各画面の消費税計算に用いられる基準日を示します。税率は、マスター管理「消費税率」で設定した適用期間に当たる数値を用います。

- ①工事管理から「新規受付」で新規工事を作成した際、見積/請求画面左上の消費税は、「作成日」を基準として消費税を表示します。

見積/請求画面

工事名: エスボワール美しが丘 内装工事
 工事No: 0000007 担当者: 大原 春樹
 注文者: 佐久間 栄子 入居者:
 所有者: 佐久間 栄子 第三者:

消費税: 8 %

原価金額		見積金額	
小計	¥10,000	小計	¥20,000
税	¥500	税	¥1,600
合計	¥10,500	合計	¥21,600

標準諸経費 (工事費の10%) ¥2,160
 利益額 ¥11,100
 利益率 51.38%

- ②工事受付画面の「見積日」と「工事完了日」を入力した際、入力した日付が見積/請求画面の消費税の税率と異なる場合は、税率を変更するかどうか確認するダイアログを表示します。

工事受付画面

受付情報
 受注No: 0000007 支店名: 株式会社タンゴ不動産
 工事No: 0000007 担当者: 大原 春樹
 工事種類: 内装工事

進捗情報
 工事状態: 受付済
 受付日: 14/01/15 原価金額: ¥10,500
 見積日: 14/04/01 見積金額: ¥21,600
 工事完了日: 14/08/30

税率変更

変更した見積日におけるマスターの消費税率(8%)が工事の消費税率(5%)と異なります。工事の消費税率を8%に変更しますか？

☐ 今後、このダイアログボックスを表示しない

[はい(Y)] [いいえ(N)]

[はい] を選択した場合は、見積/請求画面の消費税は「8%」になります。
 [いいえ] を選択した場合は、見積/請求画面の消費税は「5%」のままです。

③見積/請求画面の摘要欄に「原価税率」「見積税率」「請求税率」の入力欄を設けました。

①

②

※ [請求書] ボタンでラベルの表示が変わります。

「原価税率」「見積税率」「請求税率」に入力した消費税率に基づく自動計算は以下の箇所に反映します。

- (1) 見積/請求画面左上の「原価金額」「見積金額」欄の消費税
- (2) 見積書などの各帳票の消費税
- (3) 工事発注管理画面の当月分追加および原価再計算時の消費税（「原価税率」のみ）

※6.2 バージョンアップ時に見積/請求画面の「消費税」に入力している値を、摘要欄の各レコードの「原価税率」「見積税率」「請求税率」に入力します。

④見積/請求画面の工事の消費税率変更時、「原価税率」「見積税率」「請求税率」へ変更後の税率が自動反映されるよう変更しました。（「原価税率」「見積税率」「請求税率」が0%又は空欄の場合を除きます。）

「原価税率」「見積税率」「請求税率」に2種類以上の税率（0%又は空欄の場合を除く）が入力されている場合には、反映するか確認するダイアログが表示されます。

税率変更

⚠ 摘要の消費税率に複数の消費税率が入力されています。
全て10%に変更しますか？
※消費税率が0%又は未入力の場合は変更されません。

☐ 今後、このダイアログボックスを表示しない

はい(Y) いいえ(N)

- ⑤見積/請求画面の摘要欄「完了日」を入力した際、入力した日付の消費税率が摘要欄の「原価税率」「見積税率」と異なる場合は、値を変更するかどうか確認するダイアログを表示します。

The screenshot shows the '見積/請求画面' (Estimate/Bill Screen) with a dialog box titled '税率変更' (Tax Rate Change) overlaid. The dialog box contains a warning icon and the following text: '変更した工事完了日におけるマスターの消費税率(8%)が原価消費税率(5%)と異なります。原価消費税率を8%に変更しますか?' (The master consumption tax rate (8%) for the changed work completion date differs from the original cost consumption tax rate (5%). Shall we change the original cost consumption tax rate to 8%?). There are two buttons: 'はい(Y)' (Yes) and 'いいえ(N)' (No). Below the buttons is a checkbox labeled '今後、このダイアログボックスを表示しない' (Do not display this dialog box in the future).

[はい] を選択した場合は、見積/請求画面の消費税は「8%」になります。

[いいえ] を選択した場合は、見積/請求画面の消費税は「5%」のままです。

2-3. ファイル出力／一覧表出力に「原価消費税率」と「明細消費税率」を追加

摘要名検索一覧画面の「ファイル出力」と「一覧表出力」に、データ項目「原価消費税率」と「明細消費税率」を追加しました。

The screenshot shows the '摘要名検索一覧画面' (Summary Name Search List Screen) with a dialog box titled 'ファイル出力：項目選択' (File Output: Item Selection) overlaid. The dialog box has two tabs: 'データ項目を検索' (Search Data Items) and '出力対象項目' (Output Target Items). Under 'データ項目を検索', '原価消費税率' (Original Cost Consumption Tax Rate) and '明細消費税率' (Detailed Consumption Tax Rate) are listed and highlighted with red boxes. Under '出力対象項目', '原価消費税率' and '明細消費税率' are also listed. There are buttons for '出力' (Output), 'キャンセル' (Cancel), '対象項目読み込' (Load Target Items), and '対象項目保存' (Save Target Items). Below the dialog box, there is a table with columns for '受注No.' (Order No.), '発注No.' (Invoice No.), '発注完了' (Invoice Completed), and a list of items with their respective costs and tax rates. At the bottom, there are buttons for 'ファイル出力' (File Output) and '一覧表出力' (List Output), both highlighted with red boxes.

2-4. 税率別に小計欄を表示した帳票

見積/請求画面の摘要欄に、複数の消費税率を混在して登録している場合、税率別に小計欄を印字するようにしました。税率の低い順で並び、税率がブランクの場合は（原価明細書は除いて）最初に印字します。

〒180-0022 東京都武蔵野市境1-15-14 ダンゴネット株式会社 御中		No. 0000007 平成26年4月1日	
御 見 積 書			
下記の通り御見積申し上げます		ダンゴネット株式会社 〒180-0022 東京都武蔵野市境 ダンゴビル TEL:0422-60-3100 FAX:0422-53-3101	
工事名称 エスポワール美しが丘 内装工事		承 担 担 当 営 業	
物件所在: 神奈川県横浜市青葉区美しが丘2-4			
合計金額 279,125円 (消費税含む)			
摘要	数量	単価	金額
壁紙交換 洋室和室 壁	50 m ²	¥3,500	¥175,000
	小 計		¥175,000
	消費税 5 %		¥8,750
天井壁紙交換 洋室和室 天井	12.5 m ²	¥3,500	¥43,750
	小 計		¥43,750
	消費税 8 %		¥3,500
床カーペット交換 洋室和室 床	12.5 m ²	¥3,500	¥43,750
	小 計		¥43,750
	消費税 10 %		¥4,375
	合計金額		¥279,125
備考			

見積書No.0000007

※対象帳票：発注書／見積書／請求書／原価明細書／内訳明細書／分担見積書

2-5. 工事発注明細に税率を表示

発注管理の「詳細」 ボタンの「工事発注明細書」に、「税率」（原価税率）を表示するようにしました。ただし、内容の編集はできません。

戻る		印刷		工事発注明細書									
武蔵野リフォーム会社 平成26年04月分													
工事完了日	物件名	摘要	単位	数量	単価	金額	支払	支払い日	支払額	税率			
14/04/18	エスポワール美しが丘	壁紙交換	m ²	50	¥3,000	¥150,000	Γ		¥0	5			
14/04/18	エスポワール美しが丘	天井壁紙交換	m ²	12.5	¥3,000	¥37,500	Γ		¥0	8			
14/04/18	エスポワール美しが丘	床カーペット交換	m ²	12.5	¥3,000	¥37,500	Γ		¥0	10			
						合計	¥225,000		¥0				
						消費税	¥14,250		¥0				
						総合計	¥239,250		¥0				

※消費税率が異なる工事が含まれています。

※ [印刷] ボタンから印刷できる「工事仕入帳明細書」のレイアウトに変更はございません。

3. その他の機能追加・変更

3-1. データ項目の検索

該当の項目を発見しやすくするため、[ファイル出力]と[一覧表出力]に項目名の検索機能を追加しました。

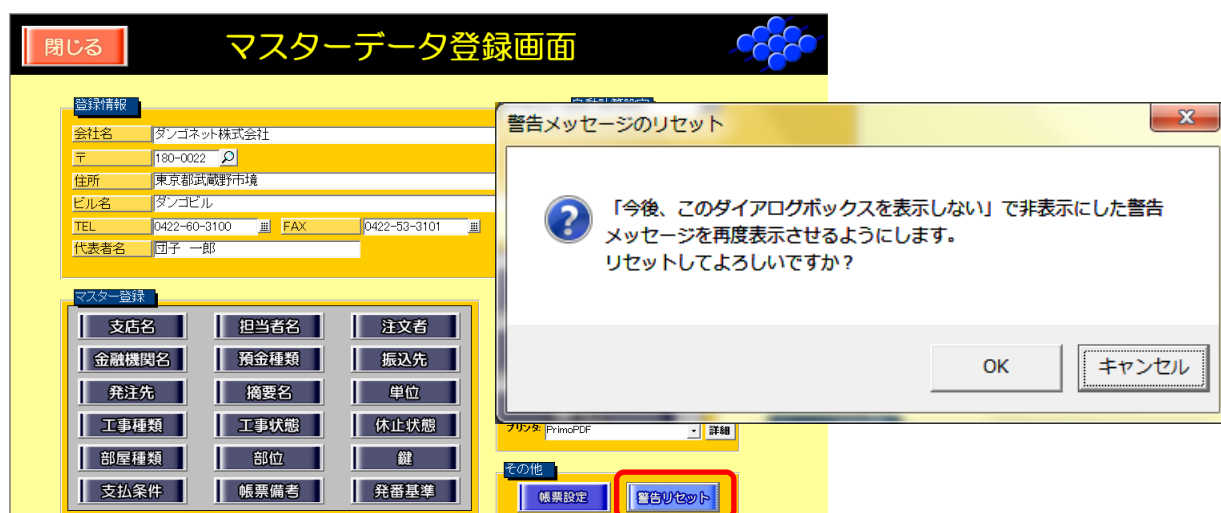
3-2. 工事本体の[工事完了日]と各摘要欄の[工事完了日]の反映動作を変更

従来は、摘要欄の[工事完了日]が空欄（blank）の場合にのみ、工事本体の[工事完了日]を入力した際に同日付を用いて摘要欄の[工事完了日]に反映していました。

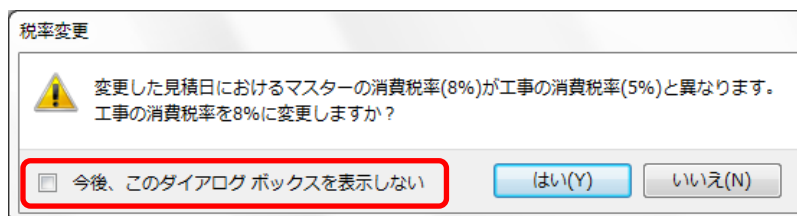
今バージョンからは、摘要欄の[工事完了日]空欄（blank）に加え、日付が一致したものに対しても工事本体の[工事完了日]を入力した際に同日付を用いて摘要欄の[工事完了日]に反映するよう動作を変更しました。

3-3. マスター管理に「警告リセット」ボタンを設置

マスターデータ登録画面に「警告リセット」ボタンを設置しました。



実行すると「今後、このダイアログボックスを表示しない」にチェックを付けて非表示にした警告メッセージを再表示します。



3-4. メインメニューに「マニュアル」ボタンを設置

メインメニュー上部に「マニュアル」ボタンを設置しました。



3-5. 解除コード入力後にソフトを起動する

解除コード入力後にリフォーム名人を一度終了していましたが、そのまま起動するよう動作を変更しました。

4. 不具合の修正

①工事受付画面の「工事内容複写」ボタンを実行時、見積/請求画面の摘要にある「分担割合」や「原価合計金額」などがコピーされない不具合を修正しました。

②プリンタドライバがインストールされていない環境下でもリフォーム名人を起動できるように修正しました。

その他、2014年02月12日までに弊社テスト環境で検出された不具合並びにお客様からご報告いただいた不具合を修正致しました。

